

GOBOIMAGE

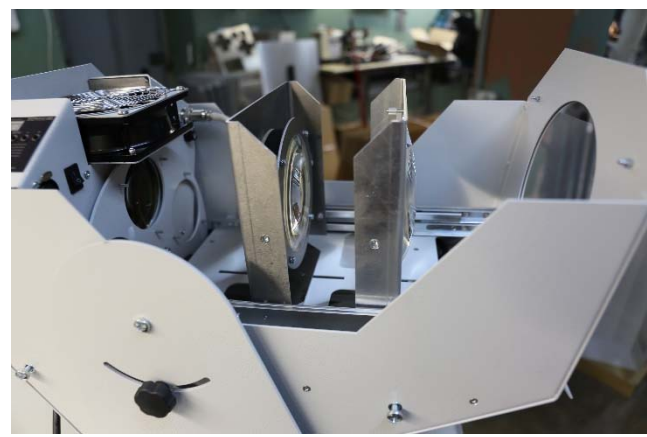
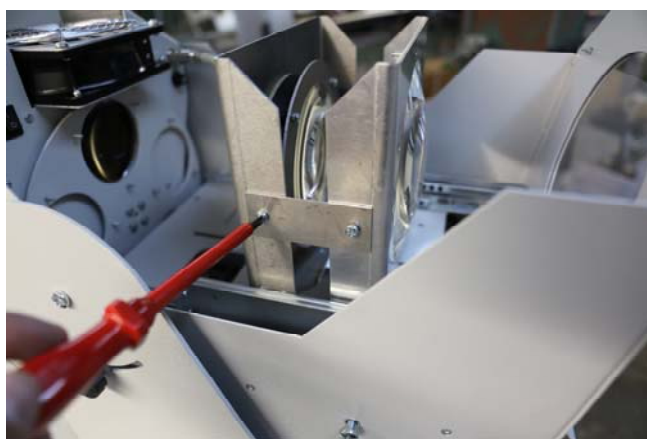


Проектор-слайд для наружного
использования
GOBOIMAGE
IMAGE LED 300 OUTDOOR G5

Версия V1

Начало работы

1. Вы приобрели проектор гобо!
2. Осмотрите прибор, убедитесь, что он не поврежден во время транспортировки.
3. Аккуратно достаньте прибор из упаковки
4. Установите крепежную лиру.
5. Снимите защитный кожух, для этого отпустите 4 винта по бокам прибора и поднимите кожух на верх.

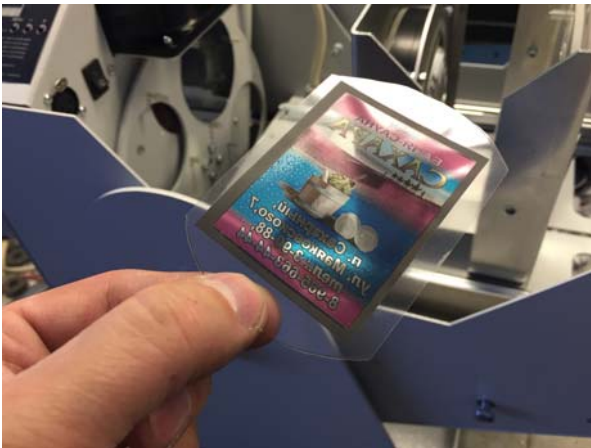


6. Установите защитный козырёк на лицевую панель кожуха.
7. Снимите транспортный фиксатор оптики, для этого открутите 2 винта с обеих сторон модуля оптики.
8. Включите проектор в сеть 220 Вольт. При включении прибора загорится светодиод и начнет вращаться диск гобо.
9. Если все из выше перечисленных пунктов прошли успешно, переходите к дальнейшей настройке. Если что-то не так, обратитесь к производителю gobo@inbox.ru .

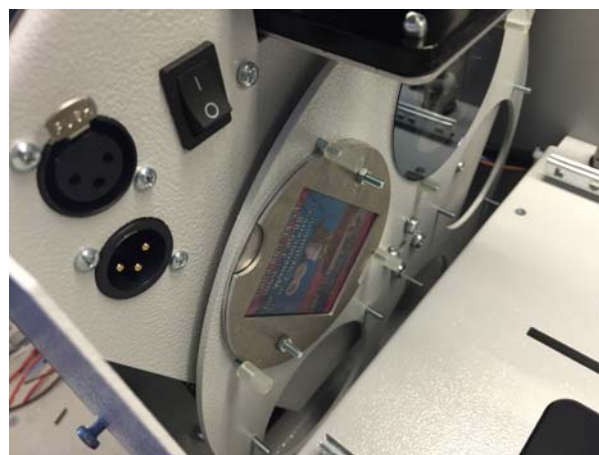
Установка гобо

(Установку гобо рекомендуем производить при выключенном проекторе) Проектор LED 300 использует пленочные слайды в качестве носителя информации. Для изготовления слайда вам потребуется цветной лазерный принтер с разрешением печати 1200*1200 dpi и специализированная прозрачная пленка. Для подготовки макета необходимо использовать шаблон, его можно скачать на странице прибора в разделе документация на сайте www.goboimage.ru.

После того как слайд распечатан, его необходимо вырезать и установить в держатель. Для этого возьмите держатель и открутите гайки, на часть с винтами положите слайд и прижмите его второй половинкой. После необходимо отцентровать слайд по рамке, для этого в верхней половине держателя есть пазы, перемещайте слайд в пазах до тех пор, пока картинка не выровняется, после чего зафиксируйте гайки.



Для установки слайда в проектор необходимо вращательным движением против часовой стрелки снять силиконовые держатели и установить гобо зеркальной стороной к лицу (для черно белого стеклянного гобо). Затем верните силиконовые держатели на место, но не прижимайте их плотно, слайд должен свободно вращаться - это потребуется для дальнейшей настройки проектора. (Повторите эти действия для всех слайдов)



После того как все слайды установлены, включите проектор в сеть питания 220 Вольт.

Настройка оптики

Перед тем, как начать юстировку слайдов, необходимо настроить размер и резкость картинки.

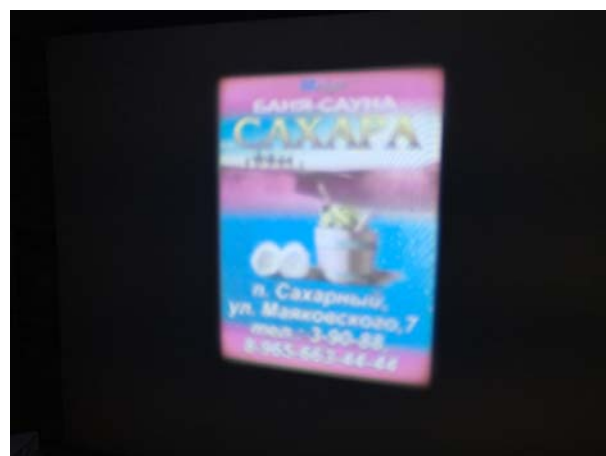
Ослабьте винты на нижней крышке прибора и снимите ее, далее ослабьте пластиковые барашки.



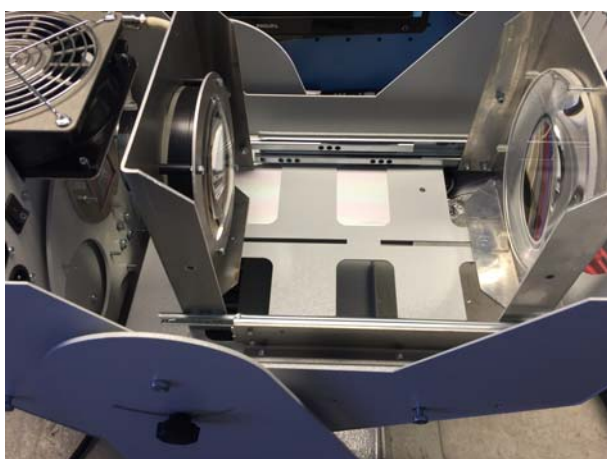
Перемещайте барашки вперед-назад, пока изображение не станет четким. Оптика проектора позволяет масштабировать размер картинки. Для получения минимального размера, раздвиньте линзы в крайние положения, если необходимо получить большее изображение, перемещайте их к центру, как показано на фото ниже.



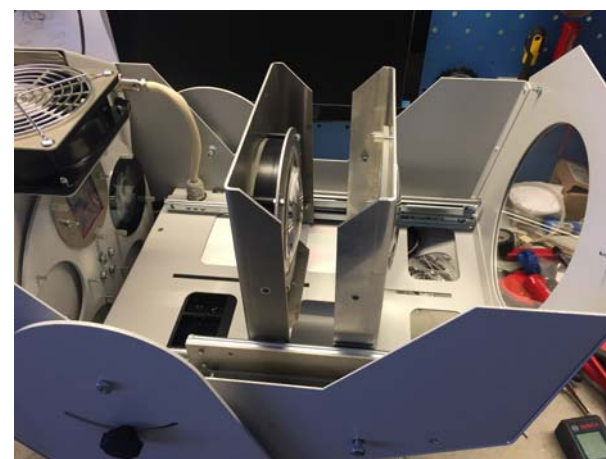
Правильно



Неправильно



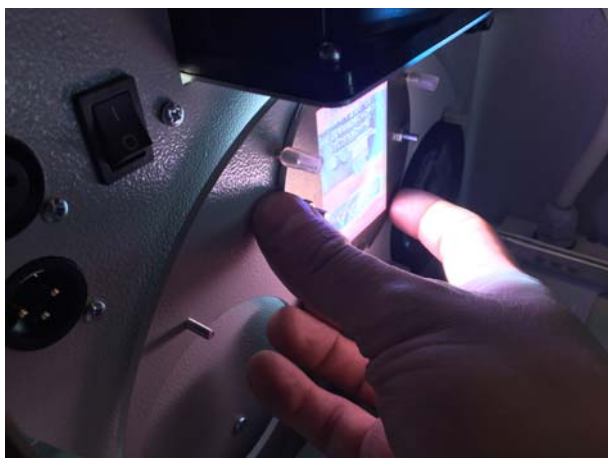
Узкий луч



Широкий луч

После настройки четкости картинки, необходимо приступить к юстировке слайда, для этого нажмите кнопку MENU на панели управления, появится $\text{C } 100$, нажмите кнопку + один раз (должно получиться $\text{C } 101$), затем снова MENU, появится $\text{C } 200$. если вместо нулей стоят другие значения то кнопками -, + установите 00. Прделайте это для всех пяти слайдов. Если вы сделали все правильно, барабан остановится на слайде номер 1. Возьмитесь за края слайда и поворачивайте его до тех пор, пока картинка на стене не станет ровной (горизонтальной либо вертикальной). Зафиксируйте слайд силиконовыми держателями. Прделайте настройку для всех

остальных слайдов, для этого зайдите в меню и измените $\text{C } 100 . \text{ C } 201 . \text{ C } 300 . . \text{ C } 400 . \text{ C } 500$.



Настройка меню прибора

Для начала работы с меню нажмите кнопку MENU



Пункты меню

Изменение значений пунктов меню осуществляются кнопками + и –

Выбранные значения сохраняются автоматически!

Для перехода между пунктами меню нажать кнопку MENU

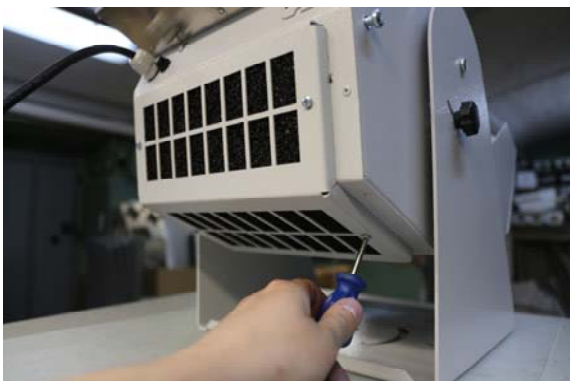
Значение 0 пропуск слайда!

1. $\text{C } 100$ установка времени показа слайда №1 от 0 до 99 сек
2. $\text{C } 200$ установка времени показа слайда №2 от 0 до 99 сек
3. $\text{C } 300$ установка времени показа слайда №3 от 0 до 99 сек
4. $\text{C } 400$ установка времени показа слайда №4 от 0 до 99 сек

5. **C 500** установка времени показа слайда №5 от 0 до 99 сек
 6. **D 001** Установка адреса для внешнего управления по протоколу DMX 512 (применяется для синхронизации нескольких проекторов, требуется специальный пульт, приобретается отдельно)
 7. **L 900** Установка ресурса лампы. Значение 900 равно 9000 часам. (в LED 300 данная функция используется только для контроля выработки ресурса светодиода)
 8. **.SH Y** Включение, отключение заслонки (в LED 300 данная функция не доступна)
 9. **LC N** Контроль лампы (в LED 300 данная функция не доступна)
- 0000** Счетчик ресурса лампы. Как правило, на новом приборе уже есть небольшая наработка лампы в пределах от 2 до 6 часов. Счетчик показывает, сколько часов отработала лампа, по достижению отметки **9000** прибор покажет ошибку (меню начнет мигать). Необходимо сбросить счетчик, для этого надо одновременно нажать и удерживать кнопки + и – пока дисплей не моргнет и покажет значение **0000**

Чистка прибора

В проекторе установлены вентиляторы для охлаждения светодиода и слайда. Воздух для охлаждения поступает через фильтр, расположенный на нижней части прибора. Со временем фильтр засоряется и его необходимо чистить, для этого открутите 4 винта и извлеките фильтр. В зависимости от степени загрязнения можно либо вытряхнуть пыль, либо промыть фильтр в мыльной воде.



ТЕХНИЧЕСКИЕ ХАРАКТЕРИСТИКИ LED 300 OUTDOOR G5:

Светодиод:	300 Ватт
Ресурс лампы:	30000 часов
Яркость диода:	25000 lum
Яркость прибора:	10000 ANSI lum
Питание:	220 Вольт
Потребление:	400 Ватт
Охлаждение:	Встроенный вентилятор
Уровень шума:	48 dBa
Класс защиты:	IP 54
Угол раскрытия	15-21 гр.
Размер гобо:	SIZE D 86мм / 60мм.
Количество гобо:	5
Время показа 1 гобо	от 1 до 99 секунд
Защита диода	Термо защита
Управление:	DMX 512 / Аналоговое
Температура окр. среды	от -25 до +40 С
Температура корпуса	+50 С
Габариты:	Ш344 х В444 х Д764 мм
Вес:	28 кг